

## ***Konjunkturstatistik, löner för statlig sektor, juli 2007***

Salaries in The Governmental Sector, July 2007

---

### **I korta drag**

#### **Löneökningen för statlig sektor var 3,3 procent**

Den preliminära genomsnittliga månadslönen för hel- och deltidsanställda inom statlig sektor var 27 850 kronor under juli 2007. Detta är en ökning med 3,3 procent sedan juli 2006.

Inom civilförvaltningen ökade lönerna med 3,7 procent och för försvaret ökade lönerna med 0,8 procent.

För kvinnor inom statlig sektor ökade lönerna med 4,0 procent medan männens löner ökade med 2,9 procent.

Förändringstalen är baserade på skillnader mellan de definitiva lönerna 2006 och de preliminära lönerna 2007.

#### **Antal sysselsatta minskade med 0,7 procent**

Antalet sysselsatta inom den statliga sektorn var 231 460 under juli 2007. Detta är jämfört med juli 2006 en minskning med 1 710 personer eller 0,7 procent. De sysselsatta var fördelade på 114 410 kvinnor och 117 050 män.

Inom civilförvaltningen var antalet sysselsatta 207 890 under juli 2007. Detta är jämfört med juli 2006 en ökning med 80 personer.

Inom försvaret minskade antalet anställda med 1 750 personer till 22 070 under samma period.

**Medlingsinstitutet**  
National Mediation Office



Christina Eurén, tfn 08-545 292 40/45,  
christina.euren@mi.se  
www.mi.se

Lena Larsson, SCB, tfn 019-17 60 19  
lena.larsson2@scb.se  
www.scb.se

Statistiken har producerats av SCB på uppdrag av Medlingsinstitutet (MI), som ansvarar för officiell statistik inom området.

ISSN 0082-0237 Serie AM – Arbetsmarknad. Utkom den 1 oktober 2007.  
URN:NBN:SE:SCB-2007-AM17SM0709\_pdf  
Tidigare publicering: Se avsnittet Fakta om statistiken.  
Utgivare av Statistiska meddelanden är Kjell Jansson, SCB.

## Innehåll

<b>Statistiken med kommentarer</b>	<b>3</b>
<b>Löner</b>	<b>3</b>
Löneutveckling inom statlig sektor	4
<b>Sysselsättning</b>	<b>4</b>
<b>Tabeller</b>	<b>5</b>
1. Statlig sektor – genomsnittlig månadslön, fördelad efter myndighet, juli 2007	5
2. Statlig sektor – genomsnittlig månadslön, inklusive retroaktiv lön, fördelad efter myndighet, juli 2006	6
3. Statlig sektor – genomsnittlig månadslön fördelad efter näringsgren, juli 2007	7
4. Statlig sektor – genomsnittlig månadslön, utveckling fr.o.m. juli 2005 t.o.m. juli 2007	8
5. Statlig sektor – genomsnittlig månadslön för Civilförvaltningen och Försvaret, utveckling fr.o.m. juli 2005 t.o.m. juli 2007	9
6. Statlig sektor – antal sysselsatta fördelade efter myndighet, juli 2007	10
7. Statlig sektor – antal sysselsatta fördelade efter län, juli 2007	11
8. Statlig sektor – antal sysselsatta fördelade efter näringsgren, juli 2007	12
<b>Fakta om statistiken</b>	<b>13</b>
<b>Inledning</b>	<b>13</b>
<b>Detta omfattar statistiken</b>	<b>13</b>
Objekt och population	13
Statistiska mått	13
Variabler	14
Redovisningsgrupper	14
<b>Så görs statistiken</b>	<b>14</b>
<b>Statistikens tillförlitlighet</b>	<b>15</b>
Bortfall	15
Täckning	15
<b>Bra att veta</b>	<b>15</b>
Spridningsformer	15
Primärmaterial	15
Annan statistik	15
<b>In English</b>	<b>16</b>
<b>Summary</b>	<b>16</b>
<b>List of tables</b>	<b>16</b>
<b>List of terms</b>	<b>17</b>

## Statistiken med kommentarer

### Löner

Löneutvecklingen mellan juli 2006 och juli 2007 var för hel- och deltidstjänstgörande 3,3 procent. Kvinnornas löner ökade med 4,0 procent och männen löner ökade med 2,9 procent. Den genomsnittliga månadslönen för deltidstjänstgörande i tabellen nedan är uppräknad till heltidslön.

#### Genomsnittlig månadslön och procentuell förändring fördelad efter heltid/deltid

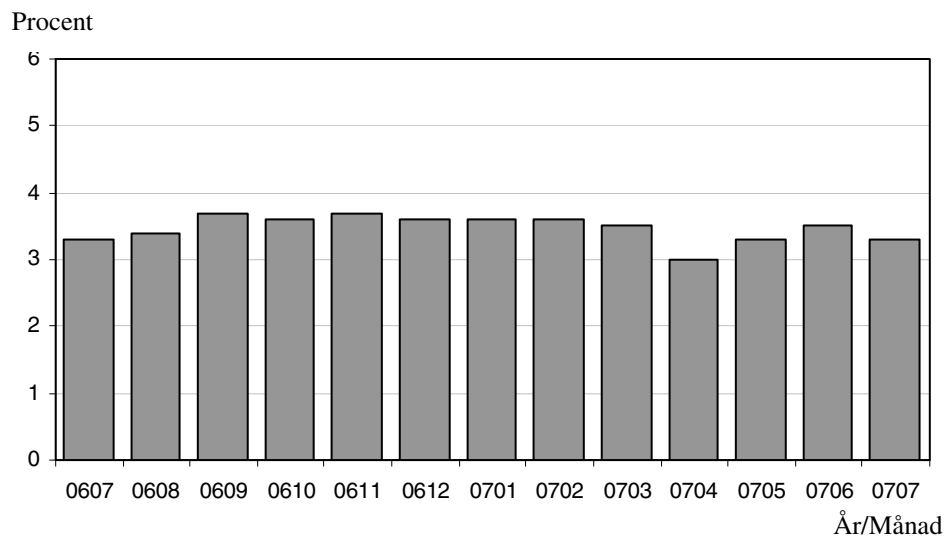
	Genomsnittlig månadslön		
	Juli 2006	Juli 2007	%
<b>Heltidstjänstgörande</b>			
Kvinnor	25 200	26 220	+ 4,1
Män	28 810	29 630	+ 2,9
Totalt	27 120	28 030	+ 3,4
<b>Deltidstjänstgörande</b>			
Kvinnor	23 770	24 730	+ 4,0
Män	28 990	29 690	+ 2,4
Totalt	25 220	26 360	+ 4,5
<b>Hel- och deltidstjänstgörande</b>			
Kvinnor	25 010	26 010	+ 4,0
Män	28 810	29 640	+ 2,9
Totalt	26 950	27 850	+ 3,3

För civilförvaltningen ökade lönerna med 3,7 procent mellan juli 2006 och juli 2007. Försvarets löner ökade med 0,8 procent och löneökningen för den totala statliga sektorn var 3,3 procent för samma period.

#### Genomsnittlig månadslön och procentuell förändring fördelad efter myndighetsgrupper

	Genomsnittlig månadslön		
	Juli 2006	Juli 2007	%
<b>Civilförvaltningen</b>			
Kvinnor	25 010	26 000	+ 3,9
Män	28 670	29 650	+ 3,4
Totalt	26 760	27 740	+ 3,7
<b>Försvaret</b>			
Kvinnor	24 560	25 550	+ 4,0
Män	29 420	29 430	+ 0,1
Totalt	28 320	28 560	+ 0,8
<b>Totalt</b>			
Kvinnor	25 010	26 010	+ 4,0
Män	28 810	29 640	+ 2,9
Totalt	26 950	27 850	+ 3,3

## Löneutveckling inom statlig sektor



Diagrammet ovan som visar löneutvecklingen inom den statliga sektorn baseras på preliminära löneuppgifter plus retroaktiv lön jämfört mot definitiva löneuppgifter 12 månader tidigare.

## Sysselsättning

Antalet sysselsatta i den statliga sektorn minskade med 1 710 personer mellan juli 2006 och juli 2007. Civilförvaltningen ökade med 80 personer och försvarets minskning uppgick till 1 750 personer för samma period.

### Antal sysselsatta och procentuell förändring

	Antal sysselsatta		
	Juli 2006	Juli 2007	%
<b>Civilförvaltningen</b>	207 810	207 890	+ 0,04
Omräknat till heltidspersoner	187 450	184 360	- 1,6
<b>Försvaret</b>	23 820	22 070	- 7,3
Omräknat till heltidspersoner	22 550	20 900	- 7,3
<b>Totalt</b>	233 170	231 460	- 0,7
Omräknat till heltidspersoner	211 360	206 620	- 2,2

## Tabeller

### 1. Statlig sektor – genomsnittlig månadslön, fördelad efter myndighet, juli 2007

#### 1. Governmental sector – average monthly salary, by authority, July 2007

Myndighet	Genomsnittlig månadslön, kronor							Förändring från föregående år	
	Heltidstjänstgörande			Deltids-tjänst-görande Totalt	Hel- och deltidstjänstgörande			Kronor	Procent
	Kvinnor	Män	Totalt		Kvinnor	Män	Totalt		
TOTALT	26 223	29 631	28 028	26 361	26 005	29 635	27 849	896	3,3
HELSTATLIG VERKSAMHET	26 223	29 634	28 030	26 364	26 005	29 638	27 851	896	3,3
CIVILFÖRVALTNINGEN	26 220	29 644	27 927	26 321	25 996	29 648	27 742	980	3,7
Polisväsendet	24 609	28 462	27 100	25 142	24 481	28 414	26 956	1 187	4,6
Domstolsväsendet	27 478	37 454	30 553	24 720	27 273	37 266	30 306	1 785	6,3
Kriminalvården	22 482	22 798	22 662	24 219	22 538	22 932	22 758	704	3,2
Migrationsverket	24 529	26 106	25 141	24 853	24 512	26 131	25 122	920	3,8 <sup>1</sup>
Försäkringskassan	23 607	27 146	24 473	24 007	23 483	27 598	24 418	1 111	4,8 <sup>1</sup>
Skatteverket	25 447	29 669	27 110	24 730	25 147	29 656	26 761	1 107	4,3
Länsstyrelserna	24 917	27 795	26 156	24 845	24 839	27 682	26 018	759	3,0
Kronofogdemyndigheten	23 593	27 230	24 890	23 273	23 332	27 414	24 703	1 014	4,3
Tullverket	27 000	27 968	27 566	26 278	26 720	27 919	27 384	1 125	4,3
Universitet och högskolor	27 418	31 941	29 692	27 478	27 048	31 754	29 317	682	2,4
Lantbruksuniversitetet	26 205	30 109	28 200	26 875	26 028	30 117	27 998	1 039	3,9
Skogsstyrelsen	24 716	26 148	25 750	23 566	24 440	26 119	25 637	678	2,7 <sup>1</sup>
Banverket	27 887	29 395	29 117	29 756	27 918	29 437	29 140	1 044	3,7
Vägverket	26 001	28 759	28 065	28 285	25 854	28 887	28 081	685	2,5
Arbetsmarknadsverket	25 616	26 726	26 068	24 830	25 403	26 724	25 907	863	3,4
Övriga myndigheter	28 654	32 079	30 192	27 142	28 271	31 880	29 841	837	2,9
FÖRSVARET	25 613	29 426	28 606	27 465	25 546	29 431	28 561	240	0,8
ÖVR STATLIGT LÖNE- REGLERAD VERKSAMHET	26 649	27 514	27 020	25 632	26 053	27 730	26 734	689	2,6

Förändringssiffrorna är baserade på skillnader mellan de definitiva lönerna 2006 och de preliminära lönerna 2007.

1) Förändringssiffran är påverkad av strukturella förändringar.

## 2. Statlig sektor – genomsnittlig månadslön, inklusive retroaktiv lön, fördelad efter myndighet, juli 2006

2. Governmental sector – average monthly salary, including retroactive salary, by authority, July 2006

Myndighet	Genomsnittlig månadslön, kronor							Förändring från föregående år	
	Heltidstjänstgörande			Deltids-tjänstgörande	Hel- och deltidstjänstgörande			Kronor	Procent
	Kvinnor	Män	Totalt	Totalt	Kvinnor	Män	Totalt		
TOTALT	25 197	28 805	27 119	25 220	25 013	28 813	26 953	869	3,3
HELSTATLIG VERKSAMHET	25 195	28 807	27 120	25 223	25 013	28 816	26 955	869	3,3
CIVILFÖRVALTNINGEN	25 197	28 652	26 926	25 177	25 009	28 670	26 762	817	3,1
Polisväsendet	23 527	27 141	25 898	22 795	23 432	27 084	25 769	418	1,6
Domstolsväsendet	25 644	35 974	29 093	23 098	25 262	35 667	28 521	996	3,6
Kriminalvården	21 833	22 023	21 943	23 883	21 885	22 183	22 054	833	3,9
Migrationsverket	23 754	25 111	24 280	22 762	23 690	25 053	24 202	1 161	5,0
Försäkringskassan	22 560	25 790	23 345	23 009	22 476	26 162	23 307	966	4,3
Skatteverket	24 195	28 772	25 970	23 765	23 956	28 775	25 654	569	2,3
Länsstyrelserna	24 131	27 040	25 412	24 073	24 042	26 913	25 259	519	2,1
Kronofogdemyndigheten	22 468	26 393	23 861	22 270	22 272	26 493	23 689	805	3,5
Tullverket	25 653	26 915	26 349	23 562	25 517	26 898	26 259	888	3,5
Universitet och högskolor	26 619	31 209	28 939	26 694	26 311	31 111	28 635	1 157	4,2
Lantbruksuniversitetet	25 132	29 053	27 169	25 470	24 939	29 047	26 959	869	3,3
Skogsstyrelsen	24 185	25 386	25 077	20 749	23 847	25 366	24 959	1 073	4,5
Arbetsmarknadsverket	24 662	25 936	25 168	23 220	24 520	25 904	25 044	746	3,1
Banverket	27 096	28 306	28 093	28 206	27 073	28 329	28 096	346	1,2
Vägverket	25 221	28 011	27 340	28 443	25 163	28 151	27 396	667	2,5
Övriga myndigheter	27 747	31 208	29 323	26 036	27 414	31 037	29 004	863	3,1
FÖRSVARET	24 677	29 428	28 399	25 880	24 555	29 415	28 321	1 271	4,7
ÖVR STATLIGT LÖNE- REGLERAD VERKSAMHET	25 921	26 972	26 378	23 926	25 403	26 936	26 045	729	2,9

Förändringssiffrorna är baserade på skillnader mellan de definitiva lönerna 2005 och de definitiva lönerna 2006.

**3. Statlig sektor – genomsnittlig månadslön fördelad efter näringsgren, juli 2007****3. Governmental sector – average monthly salary by industry sector, July 2007**

Näringsgren/SNI 2002	Genomsnittlig månadslön, kronor							Förändring från föregående år	
	Heltidstjänstgörande			Deltids- tjänst- görande Totalt	Hel- och deltidstjänstgörande			Kronor	Procent
	Kvinnor	Män	Totalt		Kvinnor	Män	Totalt		
TOTALT	26 223	29 631	28 028	26 361	26 005	29 635	27 849	896	3,3
F Byggverksamhet	27 771	28 999	28 782	29 192	27 658	29 066	28 802	933	3,3
J Finansiell verksamhet	24 743	27 336	25 725	24 200	24 641	27 313	25 597	1 107	4,5
K Fastighetsverksamhet, företagstjänster	26 253	29 188	27 631	26 129	26 022	29 222	27 449	922	3,5
L Offentlig förvaltning och försvar	25 936	29 296	27 696	25 695	25 733	29 298	27 529	959	3,6
75.1 Offentlig förvaltning	27 379	31 035	28 994	26 301	27 042	30 979	28 701	1 032	3,7
75.2 Utrikesförvaltning och försvar	25 368	28 616	27 447	25 590	25 246	28 587	27 340	751	2,8
75.3 Obligatorisk socialförsäkring	23 685	27 332	24 589	24 079	23 560	27 770	24 529	1 117	4,8 <sup>1</sup>
M Utbildning	27 307	31 780	29 530	27 331	26 935	31 609	29 159	720	2,5
80.1 Grundskoleutbildning	25 816	26 763	26 072	22 747	25 111	26 496	25 444	1 170	4,8
80.3 Högskoleutbildning	27 351	31 847	29 610	27 451	26 992	31 673	29 246	702	2,5
80.4 Vuxenutbildning och övrig utbildning	29 278	29 261	29 270	29 648	29 334	29 206	29 280	1 147	4,1
N Hälso- och sjukvård, sociala tjänster	22 946	24 802	23 814	25 356	23 152	25 175	24 082	639	2,7
O Andra samhälleliga och personliga tjänster	25 570	26 456	25 980	23 742	25 223	26 234	25 666	614	2,5

Förändringssiffrorna är baserade på skillnader mellan de definitiva lönerna 2006 och de preliminära lönerna 2007.

1) Förändringssiffran är påverkad av strukturella förändringar.

**4. Statlig sektor – genomsnittlig månadslön, utveckling fr.o.m. juli 2005 t.o.m. juli 2007**

## 4. Governmental sector – average monthly salary, from July 2005 to July 2007

Mätmånad	Genomsnittlig månadslön, kronor			Förändring från föregående år, procent		
	preliminär	preliminär+retro	definitiv	preliminär mot preliminär	preliminär+retro mot definitiv	definitiv mot definitiv
jul-05	25 800	–	26 080	2,4	–	3,4
aug-05	25 720	–	26 000	2,5	–	3,4
sep-05	25 940	–	26 210	2,6	–	3,5
okt-05	26 150	–	26 740	3,1	–	3,7
nov-05	26 300	–	26 780	3,5	–	3,7
dec-05	26 530	–	26 860	4,1	–	3,9
jan-06	26 550	–	26 930	4,3	–	3,5
feb-06	26 540	–	26 870	4,1	–	3,2
mar-06	26 600	–	26 890	4,1	–	3,1
apr-06	26 690	–	27 070	3,9	–	3,3
maj-06	26 760	–	27 050	4,0	–	3,4
jun-06	26 770	–	26 930	3,7	–	3,0
jul-06	26 790	–	26 950	3,8	–	3,3
aug-06	26 730	26 880	–	3,9	3,4	–
sep-06	27 060	27 180	–	4,3	3,7	–
okt-06	27 200	27 710	–	4,1	3,6	–
nov-06	27 360	27 770	–	4,0	3,7	–
dec-06	27 670	27 810	–	4,3	3,6	–
jan-07	27 730	27 900	–	4,4	3,6	–
feb-07	27 710	27 850	–	4,4	3,6	–
mar-07	27 740	27 850	–	4,3	3,5	–
apr-07	27 800	27 890	–	4,2	3,0	–
maj-07	27 890	27 960	–	4,2	3,3	–
jun-07	27 840	27 870	–	4,0	3,5	–
jul-07	27 850	27 850	–	4,0	3,3	–



### 5. Statlig sektor – genomsnittlig månadslön för Civilförvaltningen och Försvaret, utveckling fr.o.m. juli 2005 t.o.m. juli 2007

5. Governmental sector – average monthly salary in the Civil Service and The Defence Organization, from July 2005 to July 2007

Mätmånad	Genomsnittlig månadslön, kronor			Förändring från föregående år, procent		
	preliminär	preliminär+retro	definitiv	preliminär mot preliminär	preliminär+retro mot definitiv	definitiv mot definitiv
jul-05	25 790	–	26 080	1,1	–	2,1
aug-05	25 710	–	25 990	1,1	–	2,1
sep-05	25 930	–	26 200	1,2	–	2,1
okt-05	26 140	–	26 730	1,7	–	2,3
nov-05	26 290	–	26 780	2,2	–	2,2
dec-05	26 520	–	26 850	2,7	–	2,4
jan-06	26 530	–	26 910	4,2	–	3,4
feb-06	26 520	–	26 850	4,0	–	3,2
mar-06	26 580	–	26 870	4,0	–	3,0
apr-06	26 670	–	27 050	3,8	–	3,3
maj-06	26 740	–	27 030	4,0	–	3,3
jun-06	26 750	–	26 900	3,7	–	3,0
jul-06	26 760	–	26 930	3,8	–	3,3
aug-06	26 700	26 860	–	3,9	3,3	–
sep-06	27 040	27 160	–	4,3	3,7	–
okt-06	27 180	27 690	–	4,0	3,6	–
nov-06	27 340	27 750	–	4,0	3,6	–
dec-06	27 650	27 790	–	4,2	3,5	–
jan-07	27 720	27 880	–	4,5	3,6	–
feb-07	27 690	27 820	–	4,4	3,6	–
mar-07	27 710	27 820	–	4,3	3,5	–
apr-07	27 780	27 860	–	4,2	3,0	–
maj-07	27 870	27 940	–	4,2	3,3	–
jun-07	27 810	27 840	–	4,0	3,5	–
jul-07	27 830	27 830	–	4,0	3,3	–

**6. Statlig sektor – antal sysselsatta fördelade efter myndighet, juli 2007**

## 6. Governmental sector – number of employees by authority, July 2007

Myndighet	Antal					Förändring från föregående år	Heltidspersoner	
	Samtliga	Heltids-tjänstgörande		Deltids-tjänstgörande			Antal	Därav kvinnor, procent
		Kvinnor	Män	Kvinnor	Män			
TOTALT	231 456	86 022	97 227	28 387	19 820	-1 710	206 616	49,0
HELSTATLIG VERKSAMHET	230 991	85 858	97 105	28 267	19 761	-1 712	206 253	49,0
CIVILFÖRVALTNINGEN	207 887	81 007	80 963	27 469	18 448	76	184 360	51,9
Justitiedepartementet	48 360	18 591	23 562	3 446	2 761	4 094	45 328	45,4
Polisväsendet	26 162	7 946	14 589	1 846	1 781	757	24 379	37,0
Domstolsväsendet	6 143	3 870	1 780	336	157	437	5 938	68,7
Kriminalvården	10 391	3 908	5 204	736	543	176	9 726	44,2
Migrationsverket	2 763	1 524	968	201	70	97	2 668	62,3
Utrikesdepartementet	2 468	1 261	805	319	83	-2 454	2 233	62,2
Försvarsdepartementet	163	70	74	11	8	8	149	49,0
Socialdepartementet	21 249	11 583	5 031	3 248	1 387	-2 055	19 221	70,7
Försäkringskassan	14 854	9 288	3 012	2 180	374	-2 115	13 941	77,2
Finansdepartementet	27 560	12 725	9 967	3 596	1 272	-373	25 997	58,7
Skatteverket	11 457	5 615	3 643	1 853	346	68	10 858	64,2
Länsstyrelserna	5 961	2 801	2 131	659	370	-219	5 581	58,0
Kronofogdemyndigheten	2 421	1 318	734	303	66	-101	2 319	66,3
Tullverket	2 241	764	1 075	254	148	29	2 142	44,6
Utbildningsdepartementet <sup>1</sup>	61 449	20 633	20 012	11 856	8 948	–	48 989	52,7
Universitet och högskolor	57 077	18 399	18 794	11 185	8 699	3 024	45 056	51,5
Jordbruksdepartementet	6 415	2 714	2 198	924	579	-332	5 630	57,1
Lantbruksuniversitetet	3 259	1 109	1 171	581	398	36	2 707	51,4
Miljödepartementet	4 524	1 668	1 830	532	494	-266	4 051	49,2
Näringsdepartementet	20 309	4 660	12 361	1 269	2 019	-13 945	18 731	28,7
Skogsstyrelsen	2 212	302	794	268	848	-2 075	1 683	26,4
Banverket	6 708	1 159	5 122	198	229	46	6 525	19,5
Vägverket	7 934	1 692	5 068	464	710	106	7 327	26,4
Integrations- och jämställdhetsdepartementet <sup>1</sup>	567	322	172	56	17	–	526	66,2
Kulturdepartementet <sup>1</sup>	3 495	1 356	1 133	661	345	–	2 936	56,8
Arbetsmarknadsdepartementet <sup>1</sup>	11 328	5 424	3 818	1 551	535	–	10 569	60,9
Arbetsmarknadsverket	9 878	4 734	3 269	1 441	434	-707	9 203	61,7
FÖRSVARET	22 073	4 315	15 729	750	1 279	-1 746	20 904	22,4
RIKSDAGENS VERK	1 031	536	413	48	34	-42	989	56,7
ÖVR STATLIGT LÖNEREGLERAD VERKSAMHET	465	164	122	120	59	2	363	59,5

1) På grund av delning av departement samt nya departement kan inga förändringssiffror redovisas för de markerade departementen under 2007.

**7. Statlig sektor – antal sysselsatta fördelade efter län, juli 2007**

## 7. Governmental sector – number of employees by county, July 2007

Län	Antal					Förändring från föregående år	Heltidspersoner	
	Samtliga	Heltids- tjänstgörande		Deltids- tjänstgörande			Antal	Därav kvinnor, procent
		Kvinnor	Män	Kvinnor	Män			
TOTALT	231 456	86 022	97 227	28 387	19 820	-1 710	206 616	49,0
Stockholm	66 933	26 943	26 741	7 993	5 256	1 114	59 864	51,8
Uppsala	15 436	5 238	5 822	2 498	1 878	389	13 019	49,9
Södermanland	4 227	1 614	1 829	477	307	-834	3 830	48,7
Östergötland	12 008	4 364	5 122	1 522	1 000	346	10 764	48,6
Jönköping	6 111	2 173	2 880	616	442	-36	5 629	45,7
Kronoberg	3 190	1 042	1 296	517	335	-59	2 750	48,1
Kalmar	3 506	1 261	1 537	427	281	-76	3 163	47,5
Gotland	1 547	634	660	135	118	-141	1 448	50,1
Blekinge	5 315	1 425	3 036	392	462	74	4 842	34,0
Skåne	24 659	8 513	9 948	3 715	2 483	-428	21 398	48,9
Halland	4 125	1 270	2 037	522	296	-84	3 759	42,5
Västra Götaland	29 544	10 971	12 665	3 578	2 330	-737	26 706	48,6
Värmland	5 147	1 895	2 104	614	534	-279	4 579	48,9
Örebro	6 489	2 595	2 500	863	531	-392	5 804	52,8
Västmanland	4 085	1 627	1 655	448	355	108	3 695	51,0
Dalarna	5 547	2 043	2 343	636	525	-5	4 974	48,3
Gävleborg	5 347	2 156	2 256	519	416	-198	4 919	50,1
Västernorrland	7 280	3 133	3 047	694	406	-163	6 778	52,2
Jämtland	3 034	1 230	1 270	299	235	-103	2 784	50,4
Västerbotten	8 639	2 924	3 470	1 234	1 011	101	7 360	47,4
Norrbottnen	9 287	2 971	5 009	688	619	-307	8 550	38,6

**8. Statlig sektor – antal sysselsatta fördelade efter näringsgren, juli 2007**

## 8. Governmental sector – number of employees by industry sector, July 2007

Näringsgren/SNI 2002	Antal					Förändring från föregående år	Heltidspersoner	
	Samtliga	Heltids-tjänstgörande		Deltids-tjänstgörande			Antal	Därav kvinnor, procent
		Kvinnor	Män	Kvinnor	Män			
TOTALT	231 456	86 022	97 227	28 387	19 820	-1 710	206 616	49,0
F Byggverksamhet	12 150	1 928	9 024	450	748	-37	11 551	18,7
J Finansiell verksamhet	993	548	334	97	14	5	963	64,3
K Fastighetsverksamhet, företagstjänster	13 836	5 942	5 285	1 745	864	-1 000	12 797	55,2
L Offentlig förvaltning och försvar	132 453	53 509	59 007	12 226	7 711	-4 179	123 689	49,4
75.1 Offentlig förvaltning	51 104	23 051	18 331	6 183	3 539	-903	47 168	57,2
75.2 Utrikesförvaltning och försvar	66 300	21 079	37 583	3 844	3 794	-1 152	62 391	37,2
75.3 Obligatorisk socialförsäkring	15 049	9 379	3 093	2 199	378	-2 124	14 130	76,9
M Utbildning	61 654	20 224	20 191	12 087	9 152	3 048	48 924	52,1
80.1 Grundskoleutbildning	1 259	657	242	312	48	-22	1 111	76,0
80.3 Högskoleutbildning	60 296	19 513	19 908	11 772	9 103	3 071	47 715	51,5
80.4 Vuxenutbildning och övrig utbildning	99	54	41	3	1	-1	98	57,1
N Hälsa- och sjukvård, sociala tjänster	6 499	2 361	2 085	1 071	982	149	5 400	53,9
O Andra samhällliga och personliga tjänster	3 864	1 508	1 299	710	347	305	3 287	56,1

## Fakta om statistiken

---

### Inledning

Detta Statistiska meddelande (SM) ingår i den löpande konjunkturlöne-statistiken och avser löner och sysselsättning inom statlig sektor. Statistiken har producerats av Statistiska centralbyrån (SCB), på uppdrag av Medlingsinstitutet (MI), som från och med 2001 ansvarar för officiell statistik inom området. Syftet med undersökningen är att månatligen belysa löner och sysselsättning inom statlig sektor i termer av nivå och utveckling. SCB har sedan 1976 utfört en undersökning i varje kvartals mittmånad av sysselsättningen inom den statliga sektorn. Efter ett betänkande från 1987 års lönekommitté har SCB fått regeringens uppdrag att tillsammans med Konjunkturinstitutet (KI) utforma en kortperiodisk lönestatistik. Från och med februari 1991 utökades därför undersökningen till att även omfatta de anställdas löner. Det främsta syftet med den utökade undersökningen är att ge underlag för konjunkturbedömningar och för analys av kostnadsutvecklingen inom den statliga sektorn. Undersökningen är en totalundersökning och är från och med januari 2000 månatlig. Detta SM innehåller uppgifter för juli 2007.

### Detta omfattar statistiken

#### Objekt och population

Populationen består av sysselsatta inom statlig förvaltning, sysselsatta vid institutioner hänförliga till statlig sektor samt sysselsatta vid socialförsäkringsfonder. Undersökningspopulationen delas upp i sysselsättnings- respektive lönepopulation. I sysselsättningspopulationen ingår alla som var anställda med lön under mät månaden. Undantagna är tjänstlediga som inte fick utbetald lön under mät månaden och anställda i utlandet. I lönepopulationen ingår alla, förutom de undantagna i sysselsättningspopulationen, som var anställda med lön under mät månaden och som då fyllt 18 men inte 65 år.

#### Statistiska mått

Statistiken i undersökningen redovisas i form av genomsnittliga månadslöner samt antalet sysselsatta. I månadslönen ingår grundlön, fasta- samt rörliga lönetillägg. I tabeller och tablåer redovisas genomsnittlig månadslön för heltids-tjänstgörande, deltidstjänstgörande samt hel- och deltidstjänstgörande. Den genomsnittliga månadslönen beräknas som summan av de anställdas månadslön dividerat med summan av deras tjänstgöringsomfattning. Den beräknade genomsnittliga månadslönen är alltså ett mått på den genomsnittliga ersättningen för en arbetsinsats motsvarande heltid under en månad. För både genomsnittlig månadslön och antal sysselsatta redovisas förändringen från motsvarande månad föregående år. Förändringssiffrorna är baserade på oavrundade uppgifter.

Efter tolv månader fastställs den slutliga genomsnittliga månadslönen. Det innebär att hänsyn tas till retroaktiva löneutbetalningar. De preliminära månadslönerna korrigeras med de retroaktiva lönebeloppen och de definitiva månadslönerna beräknas.

## **Variabler**

### **Genomsnittlig månadslön**

Med månadslön avses ersättning för månad innan avdrag gjorts, där grundlön, fasta samt rörliga lönetillägg ingår. Övertidstillägg, traktamentsersättningar samt jour- och beredskapstillägg ingår inte i den genomsnittliga månadslönen.

### **Antal sysselsatta**

Som sysselsatt räknas den som fått lön utbetald under mät månaden oberoende av tjänstgöringens omfattning eller anställningstidens längd och där lönen inte består av enbart tillägg eller retroaktiv lön.

### **Heltid/deltid**

Som heltidstjänstgörande betraktas den som har en tjänstgöringsomfattning på 100 procent och som deltidstjänstgörande räknas den som har en tjänstgöringsomfattning på mindre än 100 procent.

### **Antal heltidspersoner**

Antal heltidspersoner i en redovisningsgrupp beräknas som summan av tjänstgöringens omfattning dividerat med 100 för de anställningar som tillhör redovisningsgruppen i undersökningsmaterialet.

### **Kön**

Kvinna eller man.

### **Myndighet**

Myndigheterna redovisas enligt Sveriges statskalender 2007.

### **Län**

Med län avses i normalfallet individens tjänsteställe. Länsindelningen följer den regionala indelning för år 2007.

### **Näringsgren**

Näringsgren redovisas enligt Standard för svensk näringsgrensindelning 2002, SNI 2002. Denna standard har som bas EU:s reviderade näringsgrensstandard, NACE rev.1.1 (NACE = Nomenclature Générale des Activités Economiques dans les Communautés Européennes).

### **Redovisningsgrupper**

I SM-statistiken sker indelning på myndigheter, län, näringsgren (SNI 2002), kön och hel- respektive deltidstjänstgörande. Specialbearbetning kan göras på en finare redovisningsnivå eftersom materialet är totalräknat.

## **Så görs statistiken**

Uppgifterna samlas in från olika administrativa datalönesystem. Det insamlade materialet genomgår en manuell och maskinell redigering i syfte att kontrollera uppgifternas rimlighet. För respektive myndighet jämförs uppgifterna mot de inkomna uppgifterna föregående månad. Vid tveksamheter tas kontakt med myndigheten för att få en bekräftelse på att uppgifterna är korrekta eller för att justera eventuella felaktigheter.

## Statistikens tillförlitlighet

### Bortfall

Bortfall utgörs av icke inrapporterade anställda på myndigheter och institut. För vissa myndigheter där uppgifter finns från en tidigare mätmånad imputeras uppgifter. De uppgifter som har imputerats har byggts på den saknade myndighetens tidigare inlämnade data som har räknats upp med genomsnitt från den svarande populationen. För juli 2007 har inte Zornsamlingarna haft möjlighet att leverera data, därmed saknas information för cirka 30 personer. Istället har uppgifter för januari 2007 använts för denna stiftelse. Detta gäller både sysselsättnings- och löneuppgifter. Utöver dessa finns det tyvärr några myndigheter och främst stiftelser eller institutioner som inte har lönesystem som klarar av att leverera de efterfrågade statistikuppgifterna. Dessa uppskattas bestå av cirka 2 800 personer, vilket motsvarar cirka 1,2 procent.

### Täckning

Vid uppdelning mellan olika sektorer uppstår ibland tveksamheter om vilken sektor en enhet ska tillhöra. Vissa mindre enheter kan då "ramla mellan stolarna".

## Bra att veta

### Spridningsformer

Undersökningen presenteras huvudsakligen i detta Statistiska meddelande samt i de statistiska databaserna på [www.scb.se/databaser/ssd.asp](http://www.scb.se/databaser/ssd.asp).

### Primärmaterial

Uppgifterna är sekretesskyddade varför uppgifterna om enskilda individer inte lämnas ut till någon annan än individen själv. I undantagsfall efter särskild prövning kan forskare få tillgång till avidentifierat individmaterial för egna bearbetningar. Avidentifieringen görs då så att enskilda individer inte kan urskiljas.

### Annan statistik

SCB producerar även motsvarande konjunkturstatistik för privat sektor samt för kommuner och landsting. Detta redovisas bland annat i Statistiska meddelanden för respektive undersökning. Löneuppgifter för den statliga sektorn redovisas också på årsbasis. Arbetskraftsundersökningarna (AKU) ger statistik över sysselsättningen för hela ekonomin. Det finns även en företagsbaserad kvartalsstatistik över sysselsättning för hela arbetsmarknaden (KS). Ovanstående undersökningar publiceras också i statistiska meddelanden serie AM.

Mer information om statistiken och dess kvalitet ges i en särskild [Beskrivning av statistiken](#) på SCB:s webbplats, [www.scb.se](http://www.scb.se).

## In English

---

### Summary

The average monthly salary for salaried employees in the governmental sector was SEK 27 850 during July 2007. Since July 2006, the monthly salary has increased by an average of 3.3 percent. For women the salaries increased by an average of 4.0 percent and for men the salaries increased by an average of 2.9 percent.

During July 2007 a total of about 231 460 persons were employed in the governmental sector, 1 710 less than July 2006. About 114 410 of these employees were women and 117 050 were men.

Since 1976 Statistics Sweden (SCB) has collected data for the middle of the month of each quarter on employment in the governmental sector. The data are used mainly in producing various employment estimates and forecasts for use in the national budgets and long-range forecasts.

After a report from the Wages and Salaries Committee in 1987, Statistics Sweden and the National Institute of Economic Research received a government commission to develop short-term statistics on wages and salaries. In February 1991 the survey expanded to include also the wages and salaries paid to employees. The main aim of the expanded survey is to provide a basis for estimations of economic trends and for analyses of cost trends in the governmental sector. Since 2001, the survey is carried out by Statistics Sweden at the request of the National Mediation Office. Since January 2000 the survey has been conducted on a monthly basis.

The population consists of employees with state-regulated wages or salaries at all government authorities, government ministries, public utilities and national insurance offices. The target population is divided into employment population and salary population.

### List of tables

1. Governmental sector – average monthly salary, by authority, July 2007	5
2. Governmental sector – average monthly salary, including retroactive salary, by authority, July 2006	6
3. Governmental sector – average monthly salary by industry sector, July 2007	7
4. Governmental sector – average monthly salary, from July 2005 to July 2007	8
5. Governmental sector – average monthly salary in the Civil Service and The Defence Organization, from July 2005 to July 2007	9
6. Governmental sector – number of employees by authority, July 2007	10
7. Governmental sector – number of employees by county, July 2007	11
8. Governmental sector – number of employees by industry sector, July 2007	12



**List of terms**

antal	number
Arbetsmarknadsdepartementet	Ministry of Employment
civilförvaltningen	Civil service
deltidstjänstgörande	part-time employees
Finansdepartementet	Ministry of Finance
Försvarsdepartementet	Ministry of Defence
försvaret	Defence Organization
heltidstjänstgörande	full-time employees
Integrations- och jämställdhetsdepartementet	Ministry of Integration and Gender Equality
Jordbruksdepartementet	Ministry of Agriculture, Food and Fisheries
Justitiedepartementet	Ministry of Justice
Kulturdepartementet	Ministry of Culture
kvinnor	Female
län	County
Miljödepartementet	Ministry of the Environment
myndighet	Authority
månadslön	monthly salary
män	Male
Näringsdepartementet	Ministry of Enterprise, Energy and Communications
näringsgren	industry sector
heltidspersoner	full-time equivalents
Riksdagens verk	The Parliament Agencies
samtliga	total, all
Socialdepartementet	Ministry of Health and Social Affairs
statlig sektor	governmental sector
statlig verksamhet	government activity
summa	Sum
sysselsatta	Employees
Utbildningsdepartementet	Ministry of Education and Research
Utrikesdepartementet	Ministry for Foreign Affairs
totalt	total
övrig statligt lönereglerad verksamhet	state-subsidized activity